

# OneTouch Verio Vue®

## ワンタッチベリオビュー® 簡単使い方ガイド

### 測定の注意

- 糖尿病治療や血糖測定は必ず医師の指導・管理のもとで行い、測定結果により自己判断で糖尿病治療を中断・変更しないでください。
- 血糖値指標により自己判断で糖尿病治療などを中断・変更しないでください。[血糖値指標の表示は、測定結果が医師の設定した血糖値目標範囲の範囲内、または範囲外であることを示すものであり、使用者の自己判断や診断を行うものではありません]

### 血糖値の測定に必要なもの



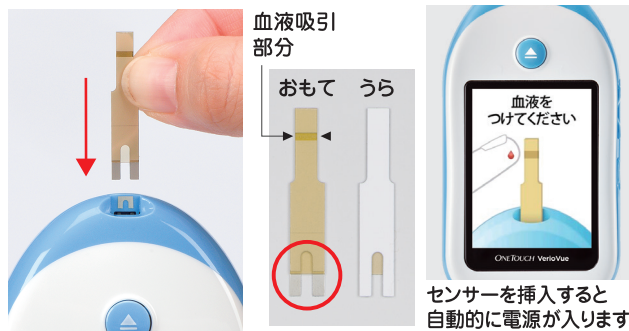
### 測定器の準備

**1** バイアルケースに指を入れてセンサーを取り出します。



センサーを取り出した後は、ただちに容器のふたをしっかりとめてください。

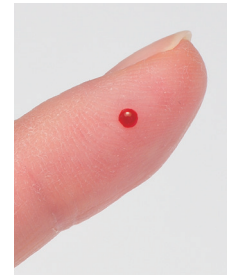
**2** センサーの向きに注意し、二本足側から挿入して、測定器の電源を入れます。



センサーを挿入すると自動的に電源が入ります。

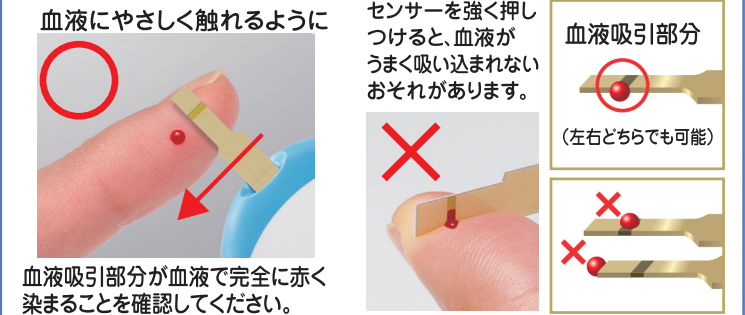
### 穿刺

**3** 測定に必要な血液量を確保します。(0.4µL以上)



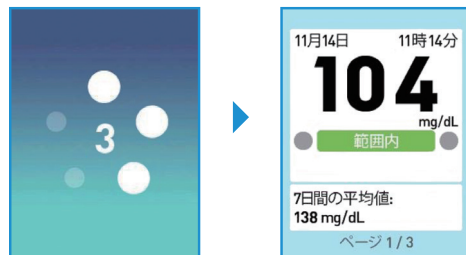
### 測定

**4** センサーの血液吸引部分に血液を吸引してください。  
(自動節電モードにより画面が暗くなっている場合がありますが、「血液をつけてください」と画面に表示されていれば、そのまま吸引が可能です。また「OK」ボタンを押すと明るくなります)



### 5 カウントダウンが始まり、約5秒後に測定結果が表示されます。

**5** カウントダウンが始まり、約5秒後に測定結果が表示されます。



カウントダウン

測定結果

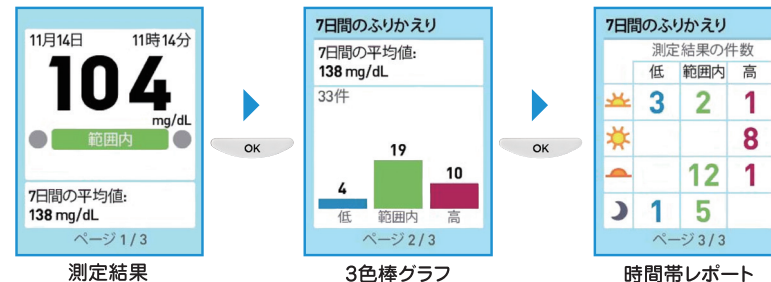
### 6 後片付け

**6** センサー排出ボタンを押すと、センサーが排出されます。



### 7 ふりかえり

**7** 「OK」ボタンを押すことで「ふりかえり画面」が表示されます。  
(測定器の自動節電モードで画面が暗くなっていたら「OK」ボタンを押してください)



測定結果

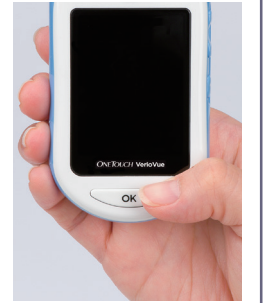
3色棒グラフ

時間帯レポート

(30日間の設定を行っている場合は「30日間のふりかえり画面」が表示されます)

### 8 電源オフ

**8** 「OK」ボタンを長押しし、電源をオフにします。



# ワンタッチベリオビュー® エラー/注意画面の対処方法

# OneTouch Verio Vue®

**エラー1**

測定器に問題があります。

コールセンターにご連絡ください。

**【意味】**  
測定器に問題がある可能性があります。

**【対処法】**  
この測定器は使用せず、ワンタッチコールセンター 0120-113-903(24時間365日受付)にお問い合わせください。

**エラー2**

使用済みのセンサーを測定器に挿入したか、測定器がセンサーに問題があります。新しいセンサーで再測定してください。

**【意味】**  
使用済みのセンサーを挿入した、または測定器がセンサーに何か問題があると考えられます。

**【対処法】**  
新しいセンサーを使って再測定してください。

**エラー3**

測定準備完了前にセンサーに血液等をつけた可能性があります。新しいセンサーで再測定してください。

**【意味】**  
測定準備が完了する前に、血液またはコントロール溶液をセンサーに点着した可能性があります。

**【対処法】**  
新しいセンサーを使って再測定してください。画面に「血液をつけてください」と表示された後は血液を、また「コントロール溶液をつけてください」と表示された後はコントロール溶液を点着してください。

**エラー4**

血液不足または点着方法に問題がある可能性があります。新しいセンサーで再測定してください。

**【意味】**  
次のいずれかの問題が生じた可能性があります。  
◎血液またはコントロール溶液が不十分か、測定器のカウントダウンが始まってからさらに追加した可能性があります。  
◎センサーに問題がある、または測定中にセンサーを動かした可能性があります。  
◎血液またはコントロール溶液のつけ方(点着方法)が正しくなかった可能性があります。  
◎測定器に問題がある可能性があります。

**【対処法】**  
新しいセンサーを使って再測定してください。

**エラー5**

センサーに問題が発生しました。新しいセンサーで再測定してください。

**【意味①】**  
測定器がセンサーに問題があることを検出しました。センサーが損傷していることが考えられます。

**【対処法①】**  
新しいセンサーを使って再測定してください。

**【意味②】**  
おおよそ1500mg/dLを上回った場合に示される可能性があります。このメッセージが表示された場合には、測定器もしくはセンサーの問題によるエラーであるか、高値のためのエラーであるか判別できないため、注意してください。

**【対処法②】**  
おおよそ1500mg/dLを超える高い血糖値が疑われ「エラー5」が表示されたときは、ただちに医師の指示にしたがってください。

※「エラー5」が表示された場合、この測定結果は測定器に保存されません。

**注意**

血糖値が20mg/dL未満です。直ちに医師の指示に従ってください。

**【意味】**  
血糖値が20mg/dL未満になっておそれがあります。

**【対処法】**  
ただちに医師の指示にしたがってください。

**注意**

血糖値が600mg/dLを超えています。直ちに医師の指示に従ってください。

**【意味】**  
血糖値が600mg/dLより高くなっているおそれがあります。

**【対処法】**  
ただちに医師の指示にしたがってください。

**注意**

測定器の温度が44℃より高くなっています。動作範囲内の環境(6℃-44℃)でご使用ください。

**【意味】**  
測定器の温度が動作温度範囲外(44℃を超える)にあるので、正常に動作しません。

**【対処法】**  
動作温度範囲内(6~44℃)の場所に測定器とセンサーを置いて、数分間待ってから、新しいセンサーを挿入してください。このメッセージが再び表示されなければ、測定できます。

**注意**

測定器の温度が6℃より低くなっています。動作範囲内の環境(6℃-44℃)でご使用ください。

**【意味】**  
測定器の温度が動作温度範囲外(6℃未満)にあるので、正常に動作しません。

**【対処法】**  
動作温度範囲内(6~44℃)の場所に測定器とセンサーを置いて、数分間待ってから、新しいセンサーを挿入してください。このメッセージが再び表示されなければ、測定できます。

4月30日 09時45分

**104** mg/dL

範囲内

**【意味】**  
測定はできますが、電池残量が少なくなっています。

**【対処法】**  
いったん電池残量低下マークが表示されると、電池を交換するまでこのマークを点滅表示し続けます。正確な測定結果を得ることができませんが、できるだけ早く電池を交換してください。

電池残量が少なくなりました。早めに単4電池2本を交換してください。

OK

**【意味】**  
測定はできますが、電池残量が少なくなっています。

**【対処法】**  
測定を続けるには **OK** ボタンを押します。その場合も、できるだけ早く新しい電池に交換してください。

電池残量がなくなりました。直ちに単4電池2本を交換してください。

**【意味】**  
測定を行うための電池が残っていません。

**【対処法】**  
すぐに新しい電池に交換してください。

**使い方を動画でもご覧いただけます**

1. 二次元バーコードを利用する場合  
カメラを使って二次元バーコードを撮影し、アドレス情報を読み取ります。  
※二次元バーコード利用可能なカメラ付携帯に限りです。

2. 直接アドレスを入力する場合  
以下のURLをブラウザのアドレス欄に入力します。  
<https://youtu.be/RkZyTipvL4E>

詳細については「電子添文」および「取扱説明書」を参照してください。

●ワンタッチベリオビュー  
登録番号: 22600002X00312000  
●ワンタッチベリオビュー  
承認番号: 224400AM01423000

【製造販売元】  
LifeScan Japan株式会社  
東京都中央区築地4-12-15 歌舞伎座タワー

**製品に関して  
困ったことがありましたら  
24時間・365日、  
いつでも対応いたします。**

**こんなときにお気軽にお電話ください。**

- ◎測定器の調子が悪い
- ◎メモリーの見方が分からない
- ◎測定器の使い方を忘れてしまった
- ◎電池の替え方が分からない
- ◎その他、血糖自己測定に関するお困りごと

**つねにスタッフが対応いたします。**

自動音声ではなく、つねにスタッフが電話口で対応しますので、ご高齢の患者さまでも安心です。むずかしいプッシュボタン操作も必要ありません。

困ったなあ  
コールセンターに電話してみよう

はい、こちらワンタッチ  
コールセンターです

もしもし  
○○病院に通院中の  
△△ですが...

製品についてのお問い合わせは「ワンタッチコールセンター」まで。

**ワンタッチコールセンター  
0120-113-903**

**24時間365日**  
携帯電話からでもかけられます。